

# House MC

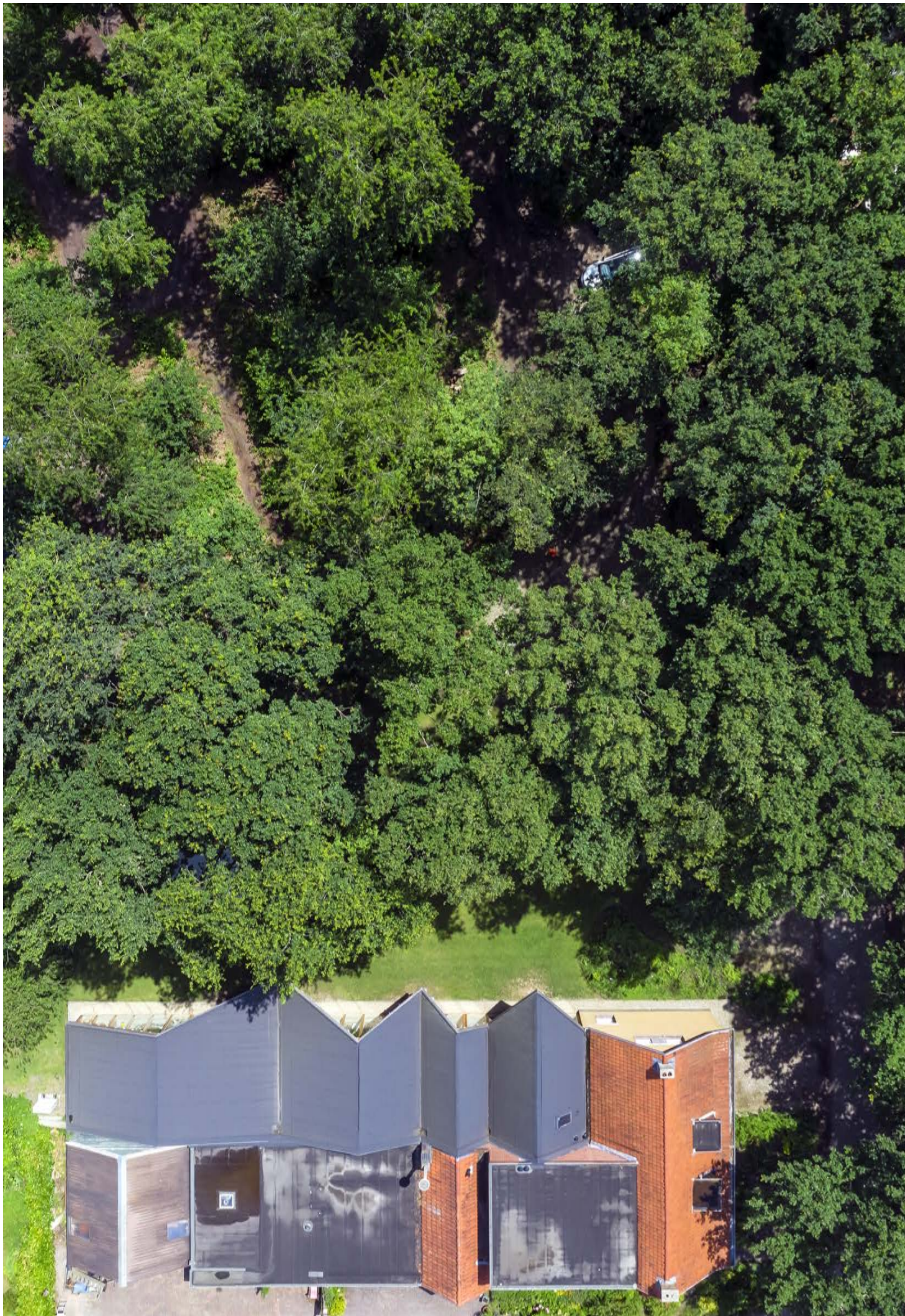
De halfopen woning met een bijhorend bos situeert zich in een landelijk gebied in de buurt van Breda. Aangezien de omliggende natuur een grote troef is, was de integratie van de woning in haar groene omgeving een belangrijk vertrekpunt bij het ontwerp. In de afgelopen jaren werd er achter de woning een gefragmenteerd arsenaal aan achterbouw opgetrokken dat weinig licht toeliet en verloederd was. Dit werd allemaal afgebroken. Ook de extensies van het naburige huis zorgden niet voor het mooiste uitzicht, maar werden wel omarmd in het ontwerpproces. De nieuwbouw werd namelijk tegen de achterbouw van de burens gekleefd en volgt grotendeels hun springerige dakentektoniek. Hierdoor ontstond een extensie met een boeiende vormgeving en een naadloze aansluiting met de burens. Door haar vorm en groendak gaat het volume op in de omgeving en wordt het in het landschap geïntegreerd.

De oriëntatie van de nieuwe achterbouw staat ten dienste van licht en zicht. Door het talrijke glasgebruik is de woning constant in verbinding met het bos en stroomt het licht er met volle teugen binnen. Het volume bestaat uit een houtskeletbouw waarvan de houten dakstructuur een geborgen sfeer creëert in het interieur. In de lange ruimte bevindt zich een keuken met eetruimte, een zitkuil en een hobbyruimte met bijhorende opslagruimte. Op de bovenverdieping is een slaapkamer gelegen.

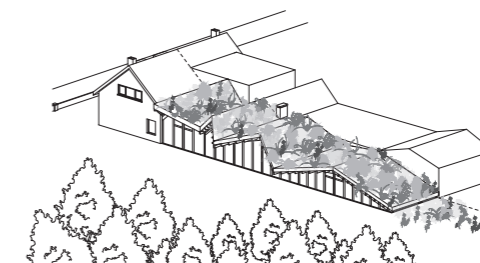
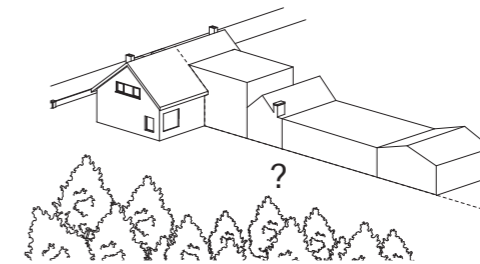
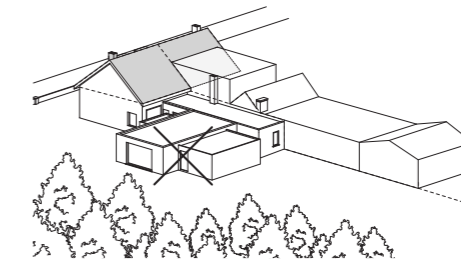
Bij de creatie van deze woning werd zo duurzaam mogelijk gehandeld. Er werd als hoofdmateriaal gekozen voor hout waardoor het bouwsysteem geprefabriceerd kon worden. De nieuwbouw werd zo compact mogelijk ontworpen en heeft een groendak dat de relatie tussen de woning en diens omgeving versterkt. Het omliggende bos werd integraal behouden en werd zelfs uitgebreid naar de woning toe. Ook de bestaande voorbouw werd bewaard en wordt nu gebruikt als werkruimte.







- »» **halfopen huis met een bijhorend bos in een landelijk gebied nabij Breda**
  - »» **de omliggende natuur is een grote troef**
    - » » **de integratie van het huis in haar groene omgeving is een belangrijk vertrekpunt bij het ontwerp**
- »» **het gefragmenteerde arsenaal aan achterbouw werd afgebroken**
  - »» **de extensies van het naburige huis werden omarmd in het ontwerpproces**
    - » » **het nieuwe gebouw volgt de springerige dakentektoniek van de burenen**







- »» door haar vorm gaat het volume op in het landschap
- »» de oriëntatie van de nieuwe achterbouw staat ten dienste van licht en zicht
  - »» door het gebruik van glas is de woning constant in verbinding met het bos
- »» het omliggende bos werd integraal behouden & zelfs uitgebreid





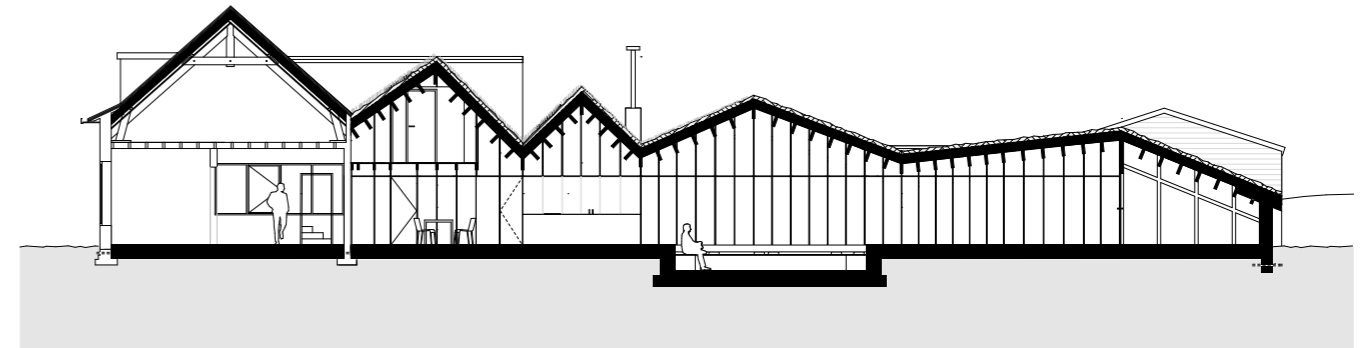
- »» **het volume bestaat uit een houtskeletbouw**
  - »» **de houten dakstructuur zorgt voor een gezellige sfeer binnen**
- »» **gelijkvloers: een keuken met eetruimte, een zitput en een hobbyruimte**
- »» **niveau +1: slaapkamer**





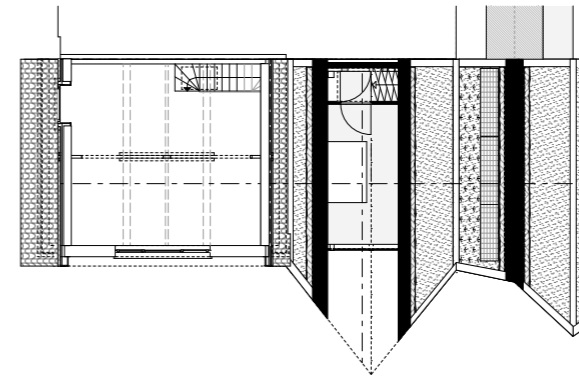
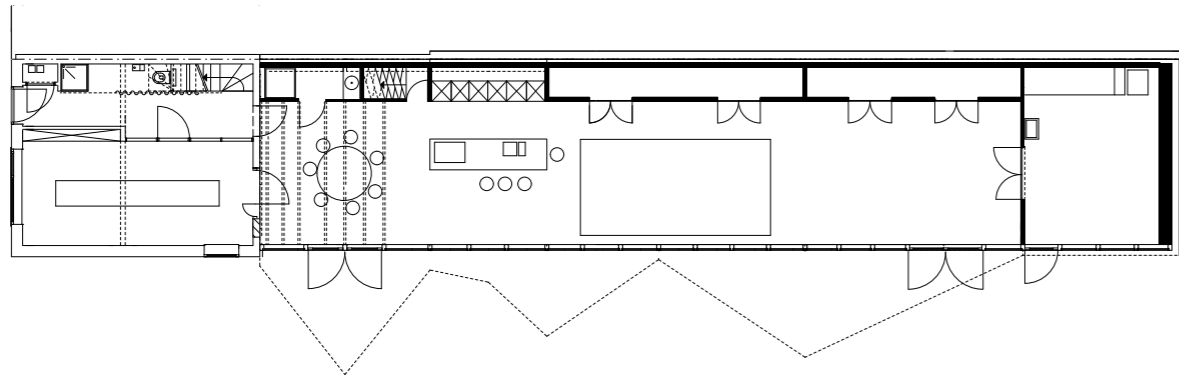


- »» er werd zo duurzaam mogelijk gehandeld bij de creatie van de woning
  - »» keuze voor hout waardoor het bouwsysteem geprefabriceerd kon worden
  - »» de nieuwbouw werd zo compact mogelijk ontworpen
  - »» de bestaande voorbouw werd bewaard & wordt gebruikt als werkruimte





dmvA



dmvA



0 1 2 3

0 +1

0 1 2 3











**dmvA**  
Drabstraat 10  
2800 Mechelen  
0032 15 33 09 86  
info@dmva-architecten.be  
www.dmva-architecten.be  
Fotografie © Sergio Pirrone